

Moja okolica-ciekawe miejsca i zabytki.

- Kamień tzw. Stopa Matki Bożej Pieczyskiej.





- Opis Głazu.

- ❖ Głaz narzutowy z szarego granitu, położony przy drodze z Pieczysk do Chosny. Na jego powierzchni w widoczne są trzy wgłębienia przypominające swym kształtem ślad ludzkiej stopy, dwa z nich noszą ślady podkuwania i interpretowane są przez miejscową ludność jako ślady Matki Boskiej. Na kamieniu widoczne również liczne okrągłe zagłębienia o średnicy 2-3 cm, wykonane zapewne świdrem ogniowym. W dolnej części kamienia widoczne wanienkowate zagłębienie (podobne do śladów stóp) powstałe w wyniku erozji. W górnej części podłużne zagłębienia również powstałe w wyniku erozji.
- ❖ Kamień posiada nazwę własną: Stopka Matki Boskiej. Dziś obok głazu stoi mała kapliczka poświęcona Matce Boskiej Pieczyskiej. W monografii M. Barucha jest mowa o stojącym obok niego drewnianym krzyżu.

- Historia Kamienia.

- ❖ Wedle jednego z podań ślady stóp na kamieniu pozostawiła Matka Boska, która uratowała mieszkańców wsi podczas potopu szwedzkiego. Kiedy wojska szwedzkie zbliżały się do wsi, jej mieszkańcy schronili się w pobliskim lesie obok kamienia. Gdy żołnierze zbliżali się do ich kryjówki na głazie ukazała się postać kobiety. Żołnierze przestraszyli się i uciekli. Kiedy mieszkańcy Pieczysk wyszli z ukrycia na głazie nikogo nie było. Na powierzchni kamienia znajdował się jedynie odciski stóp, które przypisano Matce Boskiej.
- ❖ W rzeczywistości historia kultu kamienia z Pieczysk wydaje się być znacznie starsza i sięgać co najmniej okresu późnego średniowiecza. Wiąże się z nim m.in. powstanie kościoła w Pieczyskach pod wezwaniem Narodzenia NMP. Został ufundowany w połowie XV w. przez trzech braci Fryczów: ks. Mikołaja, kanonika plockiego, ks. Piotra, proboszcza sochaczewskiego oraz Adama Frycza, dziedzica dóbr pieczyskich. Do budowy świątyni miała ich skłonić ludowa tradycja o objawieniu się na kamieniu Matki Boskiej, która zdążając do Pieczysk zostawiła w tym miejscu ślady swoich stóp. Parafię erygowano w 1452 r. W świątyni znajduje się ikona NMP Pieczyskiej z XVI lub pocz. XVII w., będąca naśladownictwem ikony NMP Częstochowskiej.

- Zdjęcia kapliczki „kiedyś” i „obecnie”



-Szkoła im. Marii Konopnickiej w Pieczyskach

- Historia szkoły we wsi Pieczyska.

- ❖ Pieczyska to nie wielka wieś w gminie Chynów, położona 12km od Grójca. Nazwa wsi utworzona została od wyrazu „piec” oznaczającego czynność poddawania czegoś działaniu wysokiej temperatury. Kiedyś we wsi były wapienniki, czyli piece prażące pękające wapno.
- ❖ W 1603 r. przy kościele istniała szkoła parafialna, w której uczył Mateusz z Milszewa. Jak długo istniała ta szkoła nie udało się ustalić. Według przekazów ustnych w II połowie XIX wieku zorganizowano jedno klasową szkołę ludową, która mieściła się w budynku p. Filutowskiego.

- ❖ Rada Szkolna Powiatowa w Grójcu podaje, że w roku szkolnym 1925/1926 nauczanie odbywało się w jednoklasowej szkole powszechnej. Nauczaniem objętych 118 uczniów. Zajęcia z nimi prowadził jeden nauczyciel.
- ❖ Z upływem lat stopień organizacyjny szkoły podniósł się. W roku 1928 stała się ona placówką dwuklasową, a już w 1932r. za sprawą Stanisława Mikołajczyka - cztero klasową. Stanisław Mikołajczyk zostaje kierownikiem sześćo klasowej szkoły i funkcje te sprawuje do wybuchu II wojny światowej. W tym okresie pracują: Maria Mikołajczykowa, Kazimiera Tarczyńska, Zygmunt Kościanek, Józefa Pacholczakówna i ks. Paweł Kapelewski. W 1936r. Uchwałą Rady Pedagogicznej Maria Mikołajczykowa i Kazimiera Tarczyńska miały wyhaftować sztandar szkoły. Jego poświęcenie zaplanowano na 3 maja 1939 roku.
- ❖ Rok szkolny 1945/1946 rozpoczęła kierownik Maria Mikołajczykowa wspólnie z nauczycielkami: Kazimiera Tarczyńską i Józefą Pacholczakówną. Szkoła posiada wówczas status niepełnej cztero klasowej II stopnia, w której naukę rozpoczęło 132 uczniów. W latach 1947/1948 w cztero klasowej Publicznej Szkole Powszechnej w Pieczyskach objętych było obowiązkiem szkolnym 168 uczniów z wiosek: Pieczyska, Walków, Marianów, Woła Pieczyska Adamów, Zadębie, Nowe Barcice. Grono pedagogiczne tworzyło czworo nauczycieli: kierownik Bronisław Chłopicki, Kazimiera Bejnar z domu Tarczyńska, Maria Mikołajczykowa, Helena Piłkówna.

❖ Z dniem 1.IX.1948r. szkoła została przemianowana na siedmio klasową, a w roku następnym uzyskała status szkoły zbiorowej siedmio klasowej. Do szkoły uczęszcza 165 uczniów. W latach 1950-1963 uczniów kształtowała się w granicach 160-180. Od 1967 szkoła posiadała status ośmio klasowej. W roku szkolnym 1970/1971 zostają oddane 2 sale lekcyjne i kancelarie w powstającym budynku Ochotniczej Strży Pożarnej, w tym okresie do placówki uczęszcza 147 uczniów. W latach

1971-1979 kierownikiem szkoły była Maria Bedyńska. Rok szkolny 1979/1980 dyrektorem jest Marian Kleczej, jego obowiązki do marca 1981r. pełni p. Jolanta Kleczej. Następnym dyrektorem zostaje p. **Grażyna Kęciek** sprawuje ta funkcje do czerwca 1986 roku. W latach 186-1994 funkcje dyrektora pełni p. Barbara Margalska, od 1 września 1994 roku nowym dyrektorem szkoły zostaje p. Irena

Nogalska. W grudniu 1995 p. dyrektor Irena Czyż wraz z rodzicami wnioskowała do Urzędu Gminy i Kuratorium w Radomiu o pozwolenie na budowę szkoły. W

wakacje 1997 roku rozpoczęły się prace budowlane, a w 1999 roku budowa szkoły zostaje zakończona. Natomiast uroczyste otwarcie odbyło się **25 września**

1999 roku.

W czerwcu 1999r. odbył się konkurs dyrektora szkoły, w wyniku którego Pani Urszula Wasilewska z dniem 1 września 1999r. obejmuje stanowisko i pełni go do dnia dzisiejszego go sprawuje.

Szkoła „obecnie”



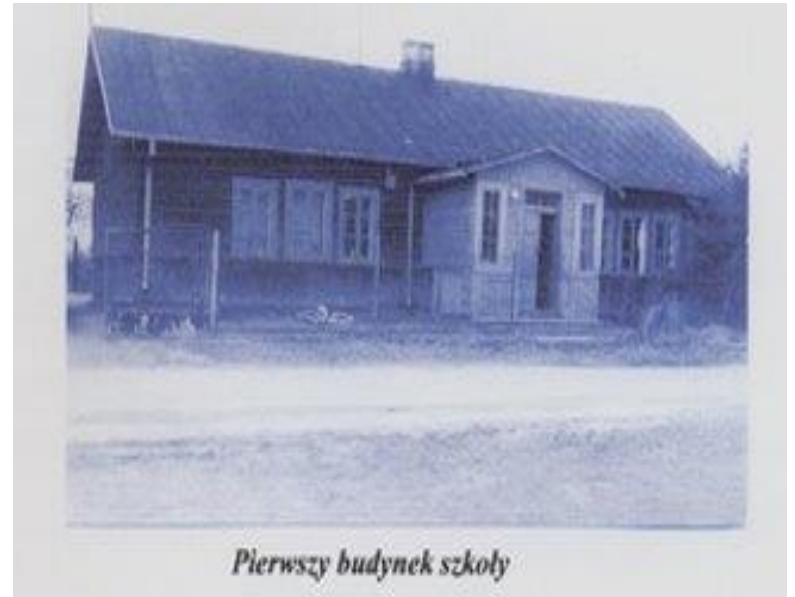
Szkoła „kiedyś”



Drugi budynek szkolny oddany do użytku w 1948 r.

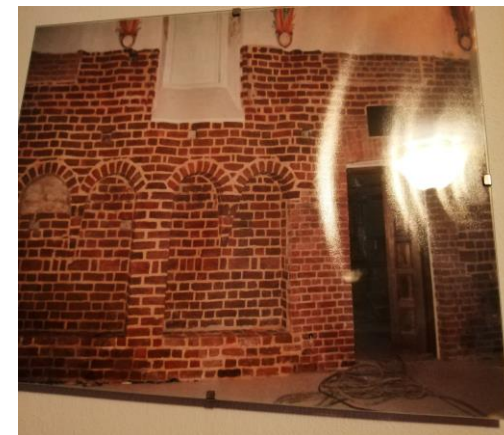


Stanisław Mikołajczyk, kierownik szkoły do 1939 r.



Pierwszy budynek szkoły

Parafia rzymskokatolicka Narodzenia Najświętszej Maryi Panny



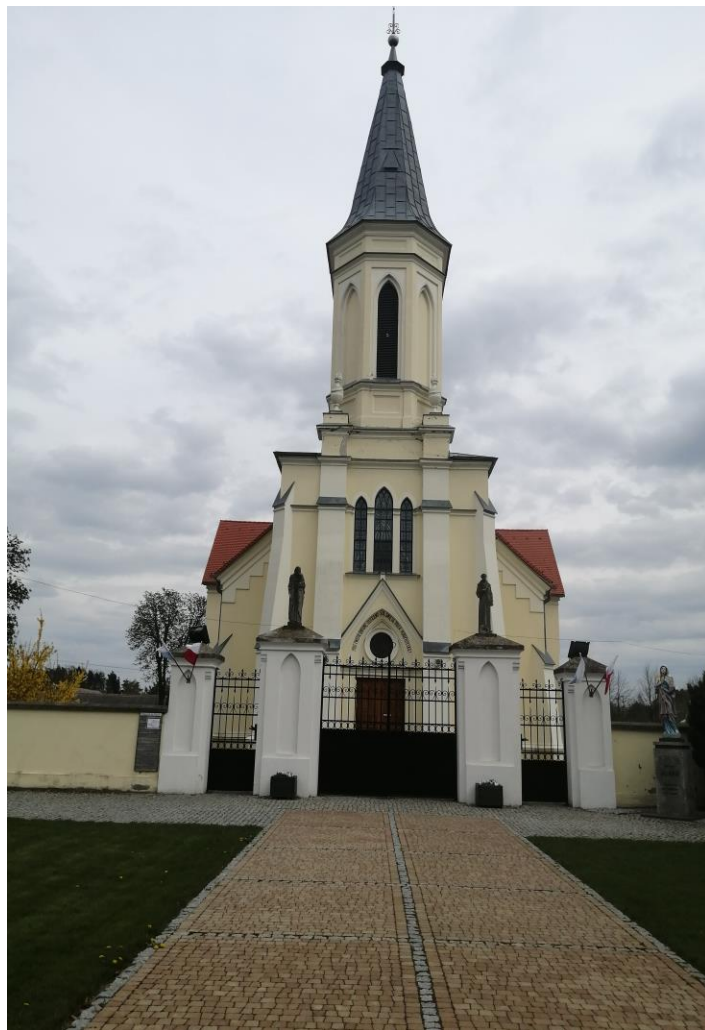


- Historia kościoła w Pieczyskach

- ❖ Wieś notowana w roku 1452 kiedy to bracia Tryczowie herbu Prus z Pieczysk, Barcic i Niegowa (Mikołaj - kanonik płocki, Piotr - proboszcz sochaczewski, oraz syn Wawrzyńca - Adam, ich bratanek) - wystawili i uposażyli kościół pod wezwaniem Niepokalanego Poczęcia NMP i św. Marii Magdaleny. Była to parafia rodowa, ponieważ do niej włączono wsie odłączone od parafii prażmowskiej: Pieczyska, Wola Pieczyska, Barcie, później Drwalewiec (Drwalewice?)
- ❖ W roku 1478 - patronem parafii był Adam Trycz. Wieś ta w XVI i XVII w. należała do Mniszewskich. W roku 1566 właścicielem wsi był Wawrzyniec Mniszewski. Wieś szlachecka położona była w drugiej połowie XVI wieku w powiecie grójeckim ziemi czerskiej województwa mazowieckiego. Około roku 1603 Adam Mniszewski przeprowadził naprawę drewnianego kościoła. Obecna murowana świątynia zbudowana według projektu architekta Wacława Zaremby z Warszawy składa się z połączonych ze sobą dwóch części. Starsza - gotycka pochodzi z 1603 r., zaś nowa - neogotycka pochodzi z lat 1904-1908. W części gotyckiej zachowane zostało prezbiterium, zaś w części neogotyckiej pomieszczenie dla wiernych w formie halowej. Nawy boczne są nieco niższe od nawy głównej. Stropy w prezbiterium i w pomieszczeniu dla wiernych są krzyżowo-żebrowe.

- ❖ W trakcie przebudowy powstała nowa zakrystia, a poprzednią zamieniono na kaplicę. Świątynię wieńczy widoczna z daleka wysoka wieża. Całość jest otynkowana i pomalowana na jasny kremowy kolor. Kościół jest otoczony ceglany murem. Poza ogrodzeniem znajduje się nowa murowana plebania.
- ❖ Parafia należała do dekanatu wareckiego, leżała w powiecie grójeckim w Ziemi Czerskiej. Kościół był pod wezwaniem Najświętszej Marii Panny. Był uposażony w trzy łany roli w Pieczyskach oraz dziesięciny folwarczne z Pieczysk i Woli Pieczyskiej. Dla wikariusza były przeznaczone dziesięciny kmiece z Barczyc.
- ❖ W roku 1836 drewniany kościół po pożarze przebudowała rodzina Potockich. Nowy kościół wystawiono w roku 1904-1908 w stylu gotyku nadwiślańskiego. Architektem był Wacław Zaremba.
- ❖ Plebani: do roku 1478 - Wojciech, w roku 1542 - pleban grabowski Jan Grabowski, do śmierci w roku 1566 Piotr z Radwankowa, od 1566 pleban chynowski Andrzej Dąbrowski, do roku 1600 Mikołaj z Płońska, od 1600 roku Stanisław z Garwolina, w roku 1603 plebanem był Piotr.

Parafia rzymskokatolicka Narodzenia Najświętszej Maryi Panny





Koniec

Przygotowała
Wioletta Postek kl. IV

źródła: Wikipedia, Wikisłownik, archiwa z plebani od księdza, archiwa szkolne od Pani dyrektor, strona internetowa szkoły i kościoła.