

Nazwa kwalifikacji: **Projektowanie i wytwarzanie wyrobów odzieżowych**  
Oznaczenie kwalifikacji: **A.71**  
Wersja arkusza: **X**

**A.71-X-17.06**  
Czas trwania egzaminu: **60 minut**

**EGZAMIN POTWIERDZAJĄCY KWALIFIKACJE W ZAWODZIE**  
**Rok 2017**  
**CZĘŚĆ PISEMNA**

**Instrukcja dla zdającego**

1. Sprawdź, czy arkusz egzaminacyjny zawiera 9 stron. Ewentualny brak stron lub inne usterki zgłoś przewodniczącemu zespołu nadzorującego.
2. Do arkusza dołączona jest KARTA ODPOWIEDZI, na której w oznaczonych miejscach:
  - wpisz oznaczenie kwalifikacji,
  - zamaluj kratkę z oznaczeniem wersji arkusza,
  - wpisz swój numer PESEL\*,
  - wpisz swoją datę urodzenia,
  - przyklej naklejkę ze swoim numerem PESEL.
3. Arkusz egzaminacyjny zawiera test składający się z 40 zadań.
4. Za każde poprawnie rozwiązane zadanie możesz uzyskać 1 punkt.
5. Aby zdać część pisemną egzaminu musisz uzyskać co najmniej 20 punktów.
6. Czytaj uważnie wszystkie zadania.
7. Rozwiązania zaznaczaj na KARCIE ODPOWIEDZI długopisem lub piórem z czarnym tuszem/atramentem.
8. Do każdego zadania podane są cztery możliwe odpowiedzi: A, B, C, D. Odpowiada im następujący układ kratek w KARCIE ODPOWIEDZI:

A	B	C	D
---	---	---	---

9. Tylko jedna odpowiedź jest poprawna.
10. Wybierz właściwą odpowiedź i zamaluj kratkę z odpowiadającą jej literą – np., gdy wybrałeś odpowiedź „A”:

<input checked="" type="checkbox"/>	B	C	D
-------------------------------------	---	---	---

11. Staraj się wyraźnie zaznaczać odpowiedzi. Jeżeli się pomylisz i błędnie zaznaczysz odpowiedź, otocz ją kółkiem i zaznacz odpowiedź, którą uważasz za poprawną, np.

<input checked="" type="checkbox"/>	B	C	<input checked="" type="checkbox"/>
-------------------------------------	---	---	-------------------------------------

12. Po rozwiązaniu testu sprawdź, czy zaznaczyłeś wszystkie odpowiedzi na KARCIE ODPOWIEDZI i wprowadziłeś wszystkie dane, o których mowa w punkcie 2 tej instrukcji.

**Pamiętaj, że oddajesz przewodniczącemu zespołu nadzorującego tylko KARTĘ ODPOWIEDZI.**

***Powodzenia!***

\* w przypadku braku numeru PESEL – seria i numer paszportu lub innego dokumentu potwierdzającego tożsamość

### Zadanie 1.

Który rodzaj zdobienia zastosowano w bluzce przedstawionej na rysunku?

- A. Hafty.
- B. Stójkę.
- C. Falbanki.
- D. Wiązania.



### Zadanie 2.

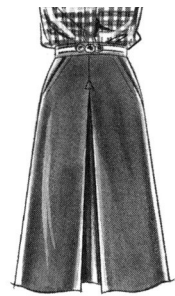
Oblicz koszt wykonania spódnicy o długości 60 cm dla obwodu bioder 86 cm, jeśli cena 1 m tkaniny o szerokości 140 cm wynosi 50,00 zł, koszt dodatków 10,00 zł, a koszty wykonania usługi 30,00 zł.

- A. 70,00 zł
- B. 90,00 zł
- C. 110,00 zł
- D. 130,00 zł

### Zadanie 3.

Na rysunku przedstawiona jest spódnica

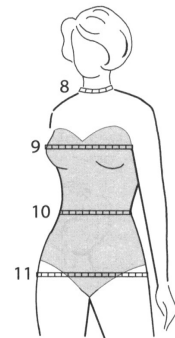
- A. z klinem.
- B. portfelowa.
- C. podstawowa.
- D. z kontrafałdą.



### Zadanie 4.

Którą cyfrą oznaczono na rysunku pomiar krawiecki o symbolu obt?

- A. 8
- B. 9
- C. 10
- D. 11



### Zadanie 5.

Które wymiary, między innymi, są niezbędne do wykonania form spodni damskich?

- A. Wzrost i obwód bioder.
- B. Wysokość kostki i obwód uda.
- C. Długość nogawki i obwód łydki.
- D. Wewnętrzna długość nogi i obwód talii.

### Zadanie 6.

Dół spódnicy przedstawionej na rysunku jest wykończony falbaną

- A. kloszową.
- B. plisowaną.
- C. z godetami.
- D. z zakładkami.



### Zadanie 7.

Przody i tył płaszcza, w celu uzyskania usztywnienia i stabilności kształtów, a tym samym podniesienia jego wyglądu estetycznego, łączy się z

- A. podszewką.
- B. włókniną klejową.
- C. tkaniną sztywnikową.
- D. materiałem laminowanym.

### Zadanie 8.

Wskaż przeznaczenie tkaniny wełnianej typu tenis.

- A. Na bieliznę.
- B. Na mundury.
- C. Na ubrania męskie.
- D. Na ubrania treningowe.

### Zadanie 9.

Taśmę pasmanteryjną przedstawioną na rysunku, najczęściej stosuje się do

- A. wiązania gorsetów.
- B. lamowania krawędzi odzieży.
- C. marszczenia dołów skafandrów.
- D. ozdobnego wykończania odzieży.



### Zadanie 10.

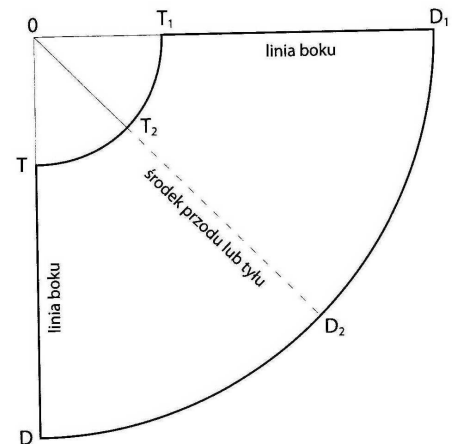
Ocenie wykonanej przeróbki wyrobu odzieżowego podlega

- A. dokładność i niskie koszty wykonania.
- B. dokładność i dłuższy czas oczekiwania.
- C. poprawność i staranność wykonania przeróbki.
- D. jakość wykonania i zgodność z wymaganiami klienta.

### Zadanie 11.

Ile wynosi długość łuku  $T_1T_2T$  w funkcji obwodu talii spódnicy, której konstrukcję przedstawiono na rysunku?

- A.  $\frac{1}{2} ot$
- B.  $\frac{1}{3} ot$
- C.  $\frac{1}{4} ot$
- D.  $\frac{1}{6} ot$



### Zadanie 12.

Odcinek konstrukcyjny równy połowie szerokości przodu spódnicy oblicza się ze wzoru

- A.  $\frac{1}{2} obt + dk$
- B.  $\frac{1}{4} obt + dk$
- C.  $\frac{1}{6} obt + dk$
- D.  $\frac{1}{8} obt + dk$

### Zadanie 13.

Zakładki w bluzce przedstawionej na rysunku powstały w wyniku przeniesienia zaszewki piersiowej na linię

- A. boku.
- B. ramienia.
- C. podkroju szyi.
- D. łuku pachowego.



### Zadanie 14.

Modelowanie kołnierza szalowego do wyrobu na górną część ciała wykonuje się na podstawie formy

- A. tyłu.
- B. przodu.
- C. przodu i tyłu.
- D. wykreślonego kąta prostego.

### Zadanie 15.

W celu uzyskania falbany w spódnicy przedstawionej na rysunku materiał należy ułożyć

- A. w jednym kierunku.
- B. w dwóch kierunkach
- C. grupami w odstępach.
- D. pojedynczo w odstępach.



### Zadanie 16.

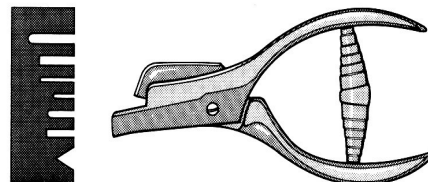
W wyniku powiększenia formy elementu konstrukcyjnego wyrobu odzieżowego o dodatki na szwy i podwinięcia otrzymuje się

- A. szablon.
- B. element odzieży.
- C. fragment wyrobu.
- D. wykroj wyrobu odzieżowego.

### Zadanie 17.

Przyrząd pomocniczy przedstawiony na rysunku można stosować do

- A. oznaczania punktów montażowych.
- B. ozdobnego wycinania brzegów materiału.
- C. rozcinania krawędzi połączonych maszynowo.
- D. wycinania otworów blisko krawędzi materiału.



### Zadanie 18.

Który układ szablonów należy zastosować do wykonania wykrojów elementów odzieży z jednobarwnej podszewki?

- A. Łączony.
- B. Pojedynczy.
- C. Dwukierunkowy.
- D. Jednokierunkowy.

### Zadanie 19.

Który układ szablonów należy przygotować dla dwóch rozmiarów garsonki damskiej wykonanej z aksamitu?

- A. Łączony, dwukierunkowy.
- B. Łączony, jednokierunkowy.
- C. Pojedynczy, asymetryczny.
- D. Sekcyjny, jednokierunkowy.

### Zadanie 20.

Podklejanie wykrojów elementów wyrobu odzieżowego odbywa się w

- A. szwalni.
- B. krojowni.
- C. prasowni.
- D. przygotowalni.

### Zadanie 21.

Szew siedzeniowy w klasycznych spodniach jeansowych jest szwem

- A. wpuszczanym.
- B. obrębającym.
- C. bieliźnianym.
- D. francuskim.

### Zadanie 22.

Którą technikę obróbki klejowej stosuje się w procesie konfekcjonowania spodni garniturowych?

- A. Małych wklejek.
- B. Wkładów sztywnikowych.
- C. Tymczasowych złączy klejowych.
- D. Wielkopowierzchniowego klejenia.

### Zadanie 23.

Który środek chemiczny stosuje się do uszlachetniania płaskich wyrobów włókienniczych wykonanych z włókien celulozowych w procesie merceryzacji?

- A. Kwas octowy.
- B. Kwas siarkowy.
- C. Stężony ług sodowy.
- D. Wodorotlenek potasu.

### Zadanie 24.

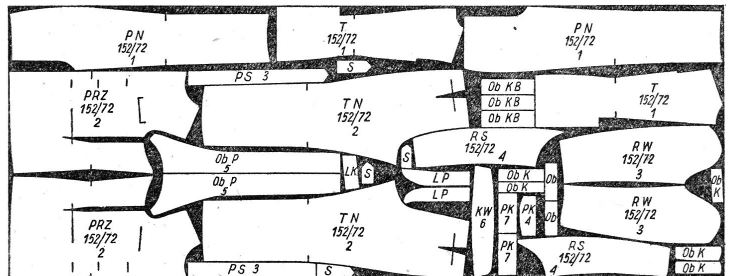
Informacje o nazwie i liczbie konstrukcyjnych części składowych wyrobu odzieżowego są zawarte w części opisowej dokumentacji technicznej wytwarzania wyrobu, w dokumencie o nazwie

- A. rysunek modelowy.
- B. wymagania techniczne.
- C. tabela wymiarów elementów odzieży.
- D. zestawienie konstrukcyjnych części składowych.

### Zadanie 25.

W skład której dokumentacji procesu produkcyjnego wchodzi rysunek układu szablonów wyrobu odzieżowego?

- A. Technicznej.
- B. Ekonomicznej.
- C. Organizacyjnej.
- D. Konstrukcyjnej.



### Zadanie 26.

Do obliczenia zużycia materiału potrzebnego do uszycia sukni w zakładzie miarowym należy uwzględnić, między innymi:

- A. szerokość materiału, długość sukni, obwód klatki piersiowej i bioder klientki.
- B. szerokość sukni, długość materiału, obwód klatki piersiowej i talii klientki.
- C. długość i szerokość materiału, obwód bioder i szyi klientki.
- D. długość i szerokość sukni, obwód talii i bioder klientki.

### Zadanie 27.

Do rozkroju nakładu materiałów na sekcje stosuje się najczęściej

- A. wykrojniki.
- B. elektryczne nożyce.
- C. krajarkę z nożem pionowym.
- D. krajarkę z nożem taśmowym.

### Zadanie 28.

Do tymczasowego łączenia wkładów nośnych i wzmacniających w przodach marynarek stosuje się

- A. stębnówkę.
- B. szepiarkę.
- C. fastrygówkę.
- D. zygzakówkę.

### Zadanie 29.

Na podstawie informacji zawartych w przedstawionej tabeli oblicz koszty uszycia spodni w zakładzie usługowym z uwzględnieniem kosztów zużytych materiałów i dodatków krawieckich oraz kosztu wykonania usługi w wysokości 50,00 zł.

Materiały i dodatki	Zużycie	Cena [zł] za 1 m/1 sztukę	Koszty
1. Materiał zasadniczy	1,00 m	50,00 zł	
2. Podszewka	0,50 m	13,00 zł	
3. Wkład usztywniający	0,10 m	5,00 zł	
4. Zamek błyskawiczny	1 szt.	2,50 zł	
5. Guzik	1 szt.	0,50 zł	
<b>RAZEM</b>			

- A. 105,00 zł
- B. 110,00 zł
- C. 115,00 zł
- D. 120,00 zł

### Zadanie 30.

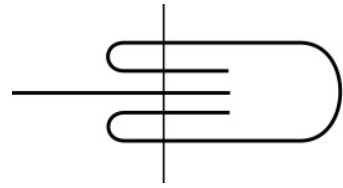
Który przyrząd przeznaczony do maszyn szwalniczych umożliwia, między innymi, pikowanie odzieży i podpiniek oraz równe stębnowanie brzegów odzieży?

- A. Zwijacz.
- B. Podwijacz.
- C. Lamownik.
- D. Linijka odległościowa.

### Zadanie 31.

Jak nazywa się przyrząd przeznaczony do maszyn szwalniczych, za pomocą którego można otrzymać szew, którego schemat przedstawiono na rysunku?

- A. Zwijacz.
- B. Lamownik.
- C. Stopka do rolowania.
- D. Stopka do krytego szycia.



### Zadanie 32.

Określ przyczynę łamania się igieł podczas pracy maszyny stębnowej.

- A. Niewłaściwe ustawienie igły względem chwytacza.
- B. Zbyt duży docisk stopki do płytki ścięgowej.
- C. Wyłączony przesuw materiału.
- D. Zbyt napięty pas napędowy.

### Zadanie 33.

Wskaż sposób regulacji skoku ścięgu w maszynie stębnowej.

- A. Dociskiem stopki.
- B. Naprężaczem talerzykowym.
- C. Regulatorem długości ścięgu.
- D. Ustawieniem mechanizmu transportu.

### Zadanie 34.

Przyczyną występowania nieprawidłowego wiązania ścięgu stębnowego w postaci luźnej nici górnej na wierzchu szwu jest

- A. za duże naprężenie nici dolnej.
- B. za duże naprężenie nici górnej.
- C. za nisko zamocowana igła w igielnicy.
- D. za wysoko zamocowana igła w igielnicy.

### Zadanie 35.

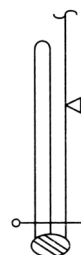
Łączenie podszewki z tkaniną zasadniczą w wyrób odzieżowy wykonywane jest podczas

- A. montażu węzłów.
- B. łączenia szablonów.
- C. zszywania wykrojów.
- D. wykończenia odzieży.

### Zadanie 36.

Które maszyny należy zastosować do wykonania połączenia mankietu z rękawem w sposób przedstawiony na rysunku?

- A. Łączarkę i podszywarbę.
- B. Obrębiarkę 3-igłową i guzikarkę.
- C. Stębnówkę 2-nitkową i overlock.
- D. Stębnówkę łańcuszkową i zygzakówkę.

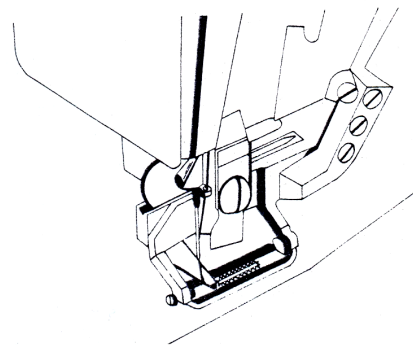




### Zadanie 37.

Na rysunku przedstawiono wykonanie na maszynie szwalniczej specjalnej

- A. obrębu.
- B. dziurki.
- C. rygła.
- D. haftu.



### Zadanie 38.

Które żelazko z termoregulatorem stosowane jest do prasowania międzyoperacyjnego?

- A. Parowe.
- B. Elektryczne.
- C. Pneumatyczne.
- D. Elektryczno-parowe.

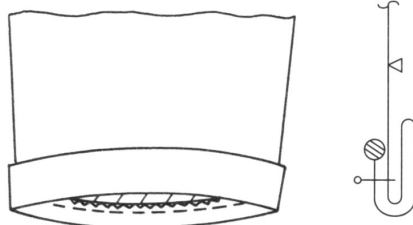
### Zadanie 39.

Urządzenie stosowane do obróbki parowo-ciepłej w procesie wytwarzania odzieży, przedstawione na rysunku, to

- A. maszyna do formowania.
- B. zaprasowarka krawędzi.
- C. agregat prasowalniczy.
- D. prasa do prasowania.



### Zadanie 40.



Wykończenie nogawki w szortach mankietem, zgodnie z przedstawionym rysunkiem, obejmuje

- A. obrzucenie i naszycie plisy.
- B. obrzucenie i doszycie listwy.
- C. obrzucenie, podwinięcie nogawki i przestębnowanie.
- D. obrzucenie, przszycie dołu nogawki i wywinięcie na wierzch.