

Nazwa kwalifikacji: **Projektowanie i wytwarzanie wyrobów odzieżowych**
Oznaczenie kwalifikacji: **A.71**
Wersja arkusza: **X**

A.71-X-18.06
Czas trwania egzaminu: **60 minut**

EGZAMIN POTWIERDZAJĄCY KWALIFIKACJE W ZAWODZIE
Rok 2018
CZĘŚĆ PISEMNA

Instrukcja dla zdającego

1. Sprawdź, czy arkusz egzaminacyjny zawiera 9 stron. Ewentualny brak stron lub inne usterki zgłoś przewodniczącemu zespołu nadzorującego.
2. Do arkusza dołączona jest KARTA ODPOWIEDZI, na której w oznaczonych miejscach:
 - wpisz oznaczenie kwalifikacji,
 - zamaluj kratkę z oznaczeniem wersji arkusza,
 - wpisz swój numer PESEL*,
 - wpisz swoją datę urodzenia,
 - przyklej naklejkę ze swoim numerem PESEL.
3. Arkusz egzaminacyjny zawiera test składający się z 40 zadań.
4. Za każde poprawnie rozwiązane zadanie możesz uzyskać 1 punkt.
5. Aby zdać część pisemną egzaminu musisz uzyskać co najmniej 20 punktów.
6. Czytaj uważnie wszystkie zadania.
7. Rozwiązania zaznaczaj na KARCIE ODPOWIEDZI długopisem lub piórem z czarnym tuszem/atramentem.
8. Do każdego zadania podane są cztery możliwe odpowiedzi: A, B, C, D. Odpowiada im następujący układ kratek w KARCIE ODPOWIEDZI:

A	B	C	D
---	---	---	---

9. Tylko jedna odpowiedź jest poprawna.
10. Wybierz właściwą odpowiedź i zamaluj kratkę z odpowiadającą jej literą – np., gdy wybrałeś odpowiedź „A”:

<input checked="" type="checkbox"/>	B	C	D
-------------------------------------	---	---	---

11. Staraj się wyraźnie zaznaczać odpowiedzi. Jeżeli się pomylisz i błędnie zaznaczysz odpowiedź, otocz ją kółkiem i zaznacz odpowiedź, którą uważasz za poprawną, np.

<input checked="" type="checkbox"/>	B	C	<input checked="" type="checkbox"/>
-------------------------------------	---	---	-------------------------------------

12. Po rozwiązaniu testu sprawdź, czy zaznaczyłeś wszystkie odpowiedzi na KARCIE ODPOWIEDZI i wprowadziłeś wszystkie dane, o których mowa w punkcie 2 tej instrukcji.

Pamiętaj, że oddajesz przewodniczącemu zespołu nadzorującego tylko KARTĘ ODPOWIEDZI.

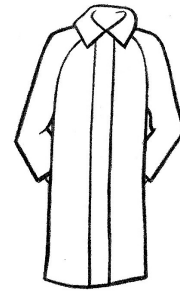
Powodzenia!

* w przypadku braku numeru PESEL – seria i numer paszportu lub innego dokumentu potwierdzającego tożsamość

Zadanie 1.

Który rodzaj rękawa zastosowano w płaszczu przedstawionym na rysunku?

- A. Raglanowy.
- B. Kimonowy.
- C. Koszulowy.
- D. Półraglanowy.



Zadanie 2.

Wskaż wymiary ciała niezbędne do wykonania form spódnico-spodni.

- A. ZWo, ZMv, ZKo, ok
- B. ZWo, TU, obt, ot
- C. ZWo, ZUo, ot, ob
- D. ZWo, ZTv, ou, ot

Zadanie 3.

Do uszycia płaszcza o fasonie przedstawionym na rysunku należy zastosować

- A. popelinę.
- B. tropik.
- C. krepę.
- D. tenis.



Zadanie 4.

Na rysunku przedstawiono sukienkę inspirowaną motywami charakterystycznymi dla stylu

- A. awangardowego.
- B. klasycznego.
- C. sportowego.
- D. ludowego.



Zadanie 5.

Na wielkość dodatku konstrukcyjnego (luzu) w obwodzie klatki piersiowej (opx) dla dopasowanej bluzki z tkaniny zachowującej stabilność wymiarów ma wpływ przede wszystkim

- A. dodatek funkcjonalny.
- B. dodatek technologiczny.
- C. grubość warstw zewnętrznych.
- D. grubość warstw odzieży znajdujących się pod bluzką.

Zadanie 6.

Od czego zależy wielkość dodatku na szwy?

- A. Rozmiaru wyrobu.
- B. Kolorystyki wyrobu.
- C. Szerokości elementów wyrobu.
- D. Struktury materiału odzieżowego.

Zadanie 7.

Do wykreślenia formy którego elementu bluzki wykonuje się pomiar o symbolu RvNv?

- A. Rękawa.
- B. Karczka.
- C. Przodu.
- D. Tyłu.

Zadanie 8.

W celu wzmocnienia mocowań kieszeni w spodniach dżinsowych można zastosować w miejscach mocowań kieszeni

- A. nity odzieżowe.
- B. operację sprasowania.
- C. dodatkowe stębnowanie kieszeni.
- D. podklejenie wkładem klejowym spodni po wewnętrznej stronie.

Zadanie 9.

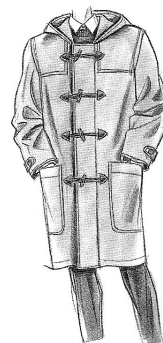
Który rodzaj kołnierza modeluje się na podstawie podkroju szyi przodu?

- A. Okrągły „be-be”.
- B. Marynarski.
- C. Koszulowy.
- D. Szalowy.

Zadanie 10.

Przedstawiona na rysunku budrysówka zapinana jest na

- A. kołki.
- B. guziki.
- C. klamerki.
- D. zatrzaski.



Zadanie 11.

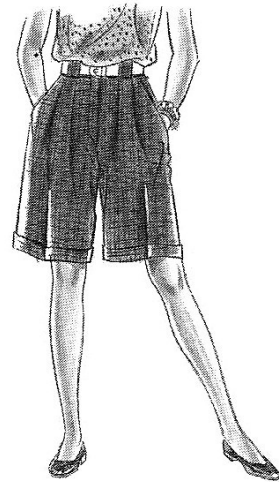
Oblicz zużycie tkaniny o szerokości 160 cm do wykonania prostej sukienki o długości 150 cm, dla klientki o wymiarach: obwód bioder 90 cm, obwód klatki piersiowej 90 cm.

- A. 90 cm
- B. 100 cm
- C. 150 cm
- D. 165 cm

Zadanie 12.

Klientka przyniosła do zakładu usługowego długie spodnie letnie z dziurą w części dolnej prawej nogawki. Zgodnie z ustaleniami spodnie zostały skrócone i wykończone, uzyskując przedstawiony na rysunku fason o nazwie

- A. szorty.
- B. kolarki.
- C. rybaczki.
- D. bermudy.



Zadanie 13.

W opisie szablonu **nie uwzględnia się**

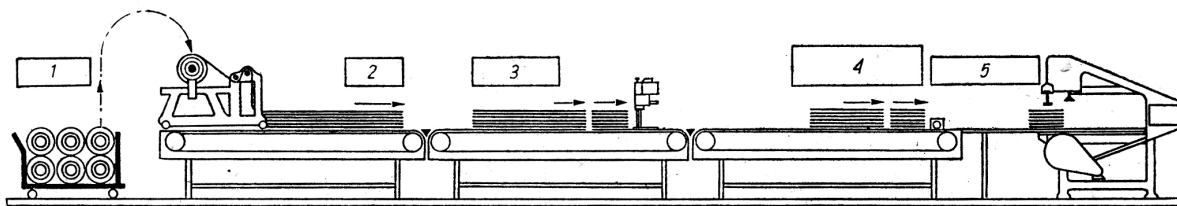
- A. kierunku nitki prostej.
- B. linii konstrukcyjnych.
- C. punktów montażowych.
- D. danych o wielkości rozmiaru.

Zadanie 14.

Nakład materiału z naniesionym rysunkiem układu szablonów elementów konstrukcyjnych garnituru męskiego w dwóch rozmiarach, w pierwszym etapie jest

- A. przekrawany na sekcje.
- B. dzielony na równe odcinki.
- C. rozkrawany na elementy wyrobu.
- D. transportowany do maszyny taśmowej.

Zadanie 15.



W sekcji 3 ustawiono krajarkę z nożem

- A. pionowym.
- B. taśmowym.
- C. okrągłym.
- D. skośnym.

Zadanie 16.

Oblicz koszty wykonania w zakładzie usługowym spódnicy z gładkiej tkaniny bawełnianej dla klientki o obwodzie bioder (obt) 86 cm. Na spódnicę zużyto 70 cm tkaniny o szerokości 140 cm w cenie 70,00 zł za 1 m. Do obliczeń uwzględnij wszystkie elementy kosztów wymienione w przedstawionej tabeli.

- A. 100,00 zł
- B. 110,00 zł
- C. 120,00 zł
- D. 130,00 zł

Lp.	Elementy kosztów	Cena
1.	Tkanina zasadnicza	70,00 zł/m
2.	Dodatki	11,00 zł
3.	Robocizna	40,00 zł
4.	Koszty zakładowe	10,00 zł

Zadanie 17.

Do wykonania podwinięcia dołu spódnicy ścięciem niewidocznym po jej zewnętrznej stronie należy zastosować

- A. overlock.
- B. stębnówkę.
- C. zygzakówkę.
- D. podszywarkę.

Zadanie 18.

Model spódnicy przedstawiony na rysunku może stanowić inspirację do wydłużenia za krótkiej spódnicy poprzez zastosowanie

- A. karczka.
- B. godetu.
- C. plisy.
- D. fałd.



Zadanie 19.

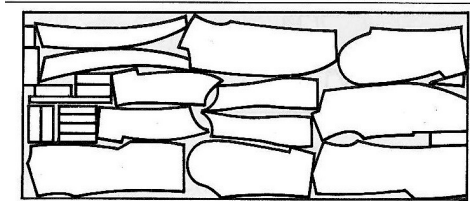
Szablony elementów wyrobów odzieżowych wykonuje się na podstawie

- A. tabel antropometrycznych.
- B. szablonów wzorcowych.
- C. form modelowych.
- D. wymiarów klienta.

Zadanie 20.

Przedstawiony rysunek układu szablonów marynarki **nie może być** zastosowany dla

- A. tropiku.
- B. tweedu.
- C. sztruksu.
- D. gabardyny.



Zadanie 21.

Które maszyny należy zastosować do wykończenia dołu spódnicy?

- A. Stębnówkę i klejarkę.
- B. Overlock i podszywarkę.
- C. Stębnówkę i maszynę stabilizującą.
- D. Overlock i żelazko elektryczno-parowe.

Zadanie 22.

W celu automatyzacji operacji prasowania końcowego koszul męskich w zakładach odzieżowych stosuje się

- A. prasę formującą.
- B. agregat prasowalniczy.
- C. manekin prasowalniczy.
- D. żelazko z wytwornicą pary.

Zadanie 23.

Którym ściegiem ręcznym należy wykonać dziurkę w bluzce?

- A. Łańcuszkowym.
- B. Drabinkowym.
- C. Dzierganym.
- D. Merezką.

Zadanie 24.

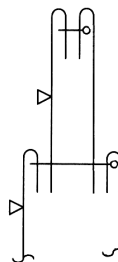
Którego układu szablonów **nie należy** stosować do produkcji wykrojów elementów modelu sukienki z jednobarwnej, gładkiej bawełny?

- A. Dwukierunkowego.
- B. Symetrycznego.
- C. Pojedynczego.
- D. Łączonego.

Zadanie 25.

Którym szwem doszyto stójkę do kołnierzyka?

- A. Francuskim.
- B. Nakładanym.
- C. Bieliźnianym.
- D. Wpuszczanym.



Zadanie 26.

Którą operację wykończenia stosuje się w produkcji nici szwalniczych?

- A. Apreturowanie.
- B. Sanforyzację.
- C. Karbonizację.
- D. Parowanie.

Zadanie 27.

Której operacji w procesie wykończania poddaje się tkaninę w celu poprawy jej ciepłochronności?

- A. Drapaniu.
- B. Gładzeniu.
- C. Stabilizacji.
- D. Pillingowaniu.

Zadanie 28.

Co może być przyczyną braku przesuwu zszywanych warstw materiału?

- A. Poluzowane talerzyki naprężacza.
- B. Mały docisk stopki.
- C. Mały skok ściegu.
- D. Uszkodzona igła.

Zadanie 29.

Długość skoku ściegu czółenkowego utworzonego na maszynie stębnowej dwunitkowej ustawia się za pomocą mechanizmu

- A. docisku stopki.
- B. naprężacza nici.
- C. transportu materiału.
- D. regulacji skoku ściegu.

Zadanie 30.

Który rodzaj prania należy zastosować dla żakietu z wełny, jeżeli na wszywce nie są czytelne znaki informacyjne dotyczące konserwacji?

- A. Ręczne, w temperaturze 30÷40°C
- B. Mechaniczne, w temperaturze 50÷60°C
- C. Pranie chemiczne, proces normalny.
- D. Czyszczenie chemiczne, proces łagodny.

Zadanie 31.

Dekatyzowanie polegające na działaniu pary wodnej na tkaniny wełniane przeprowadza się w celu

- A. nawilżania.
- B. nadania połysku.
- C. poprawienia kureczliwości.
- D. wypuklenia efektu splotu na powierzchni.

Zadanie 32.

Dokumentacja technologiczna zawiera zbiór dokumentów, w których zawarte są informacje o

- A. konserwacji i użytkowaniu wyrobu.
- B. systemie pracy zakładu odzieżowego.
- C. sposobie wykonania wyrobu odzieżowego.
- D. warunkach magazynowania i sprzedaży odzieży.

Zadanie 33.

Dokumentacja techniczno-technologiczna wyrobu odzieżowego zawiera między innymi

- A. normy zużycia surowca.
- B. plan rozmieszczenia stanowisk pracy.
- C. plan obłożenia i wyposażenia stanowisk pracy.
- D. tabele wymiarów elementów konstrukcyjnych wyrobu.

Zadanie 34.

Stopka przedstawiona na rysunku służy do

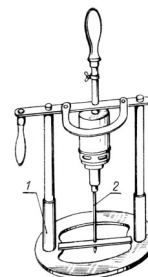
- A. wszywania taśm ozdobnych.
- B. rolowania krawędzi wyrobu.
- C. przyszywania zamka błyskawicznego.
- D. wykonywania dwóch szwów równoległych.



Zadanie 35.

Na rysunku przedstawiono urządzenie pomocnicze przeznaczone do

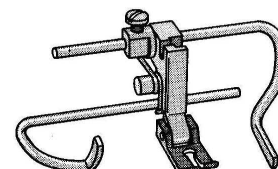
- A. oznaczania wewnętrznych punktów spotkań.
- B. nacinania na ciepło krawędzi wykrojów.
- C. znakowania brzegów wykrojów.
- D. numerowania wykrojów.



Zadanie 36.

Wskaż zastosowanie przyrządu przedstawionego na rysunku.

- A. Marszczenie materiału.
- B. Prowadzenie taśm i gumy.
- C. Szycie w równej odległości od krawędzi.
- D. Jednozabiegowe obszycie krawędzi elementów.



Zadanie 37.

Nitka górna przechodzi kolejno od układu prowadników do uszka igły przez

- A. sprężynkę kompensatora, naprężacz talerzykowy, podciągacz nici.
- B. naprężacz talerzykowy, sprężynkę kompensatora, podciągacz nici.
- C. podciągacz nici, naprężacz talerzykowy, sprężynkę kompensatora.
- D. podciągacz nici, sprężynkę kompensatora, naprężacz talerzykowy.

Zadanie 38.

Które materiały łączy się za pomocą zgrzewania?

- A. Tkaniny żakardowe.
- B. Przędziny puszyste.
- C. Folie odzieżowe.
- D. Futra sztuczne.

Zadanie 39.

Od czego zależy dobór numeru igły do szycia w maszynie stębnowej?

- A. Wskaźnika zużycia nici.
- B. Grubości tkaniny.
- C. Długości ściegu.
- D. Gęstości ściegu.

Zadanie 40.

Ścieg maszynowy zbudowany z dwóch systemów nitek, igłowej i chwytaczowej, które tworzą przeplot wprowadzany do wewnątrz przesywanych warstw materiału, a przeszycie wykonane tym ściegiem ma taki sam wygląd po obu stronach łączonych warstw, nazywa się ściegiem

- A. rymarskim.
- B. obrzucającym.
- C. czótenkowym.
- D. łańcuszkowym.